

Standardisation du dessin AutoCAD

Résumé du carnet de standardisation

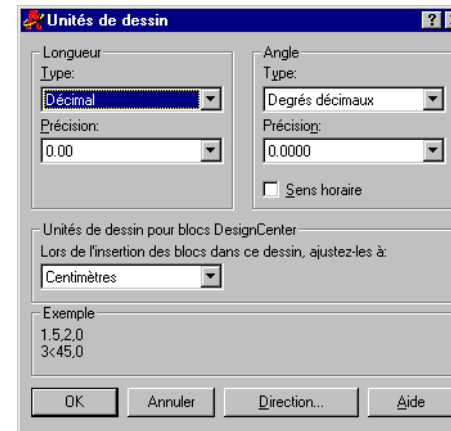
Version 8

**Toutes les entités du dessin sont normalisées.
Les fichiers seront entièrement contrôlés par
une moulinette.**


**Logiciel de dessin, seul autorisé :
AUTOCAD 2002 FR**

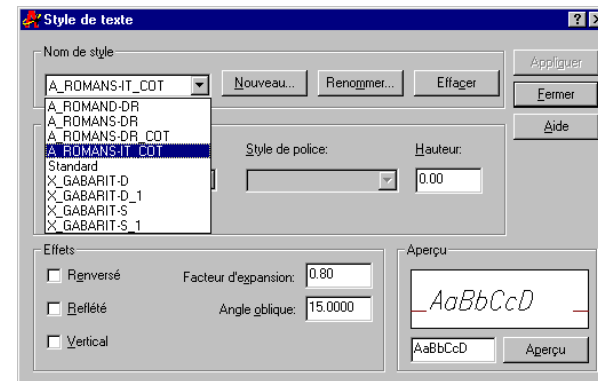
I. Variables de base et style de texte

- Unité du dessin : CM
- Échelle du dessin de l'espace objet ; 1:1
- Échelle du dessin de l'espace papier; 10:1
- MIRRTEXT : 0 (texte non retourné si on fait un miroir)
- ATTECRAN : Neutre
- MEASUREMENT : 1 = millimètre
- LTSCALE : 1 pour 50 et 100ème
- PSLTSCALE : 0 = mise à l'échelle des lignes décochée.



- Nom du style de texte
- 1^{ère} lettre du style d'écriture = 1^{ère} lettre du corps de métier
- 1^{ère} lettre = X => Mise en page, cartouche, définit par la banque

- Police autorisée :
 -  romanc.shx
 -  romand.shx
 -  romans.shx
 -  romant.shx



- Angle oblique :
pour l'inclinaison du texte, fixée à 15 degrés



II. Les cotations

- Nom du style de cote

1^{ère} lettre du style d'écriture = 1^{ère} lettre du corps de métier

- Police autorisée :

Romans.shx

- Style du texte :

1^{ère} lettre du style de texte = **1^{ère} lettre du corps de métier**

-DR = style droit -IT = Italique

-COT = style de texte spécifique pour les cotations

Exemple : A_ROMANS -COT_DR

- Couleur du texte :

DuCalque

- Ligne de cote

La couleur peut être changée en fonction de ses couleurs métiers.
(par défaut = noir)

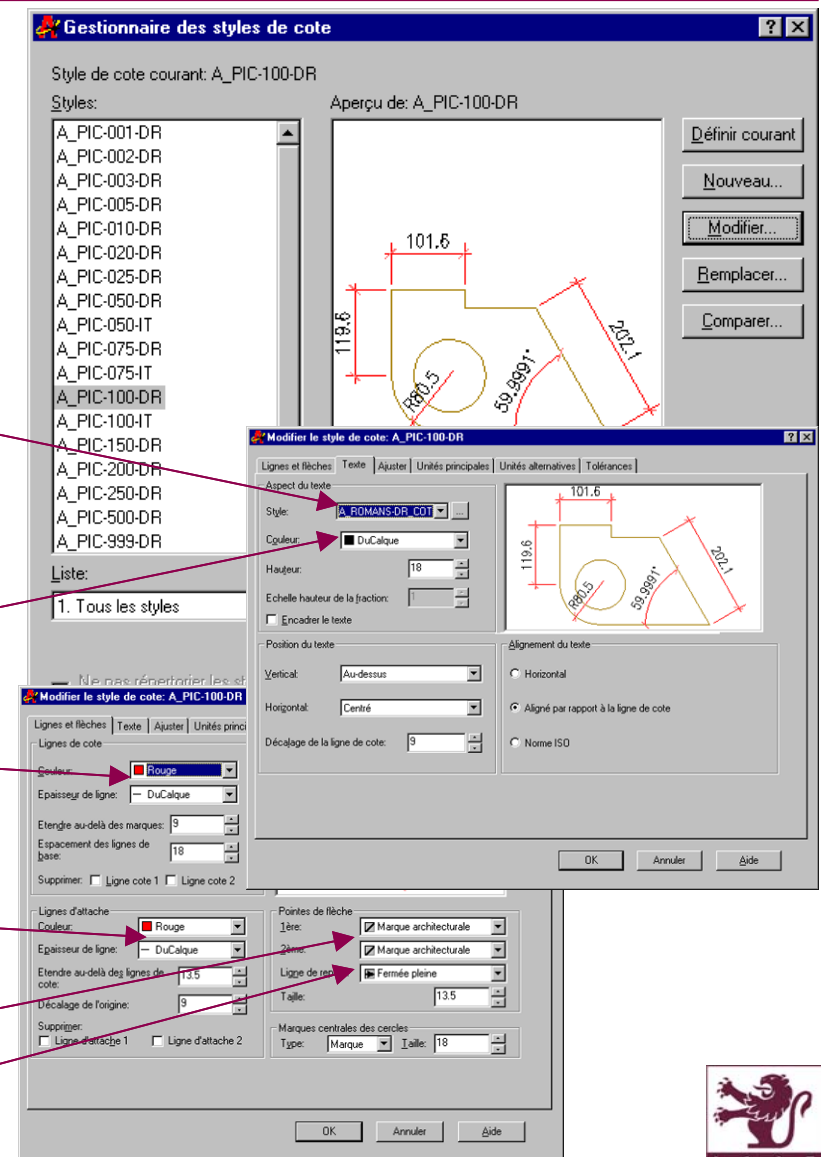
- Ligne d'attache :

idem

- Pointe de flèche

1^{ère} et 2^{ème} : marques architecturales ou obliques (plus fin)

Ligne de repère : Fermée pleine ou autre



III. Les Lignes

- Nom du style de ligne

1^{ère} lettre du style d'écriture = 1^{ère} lettre du corps de métier

Séparation par un underscore (_)

- Selon norme DAO
- nom de la ligne de base & facteur d'échelle de la ligne

- LTSCALE = 1

Facteur d'échelle globale :

1 pour impression au 100^{ème}

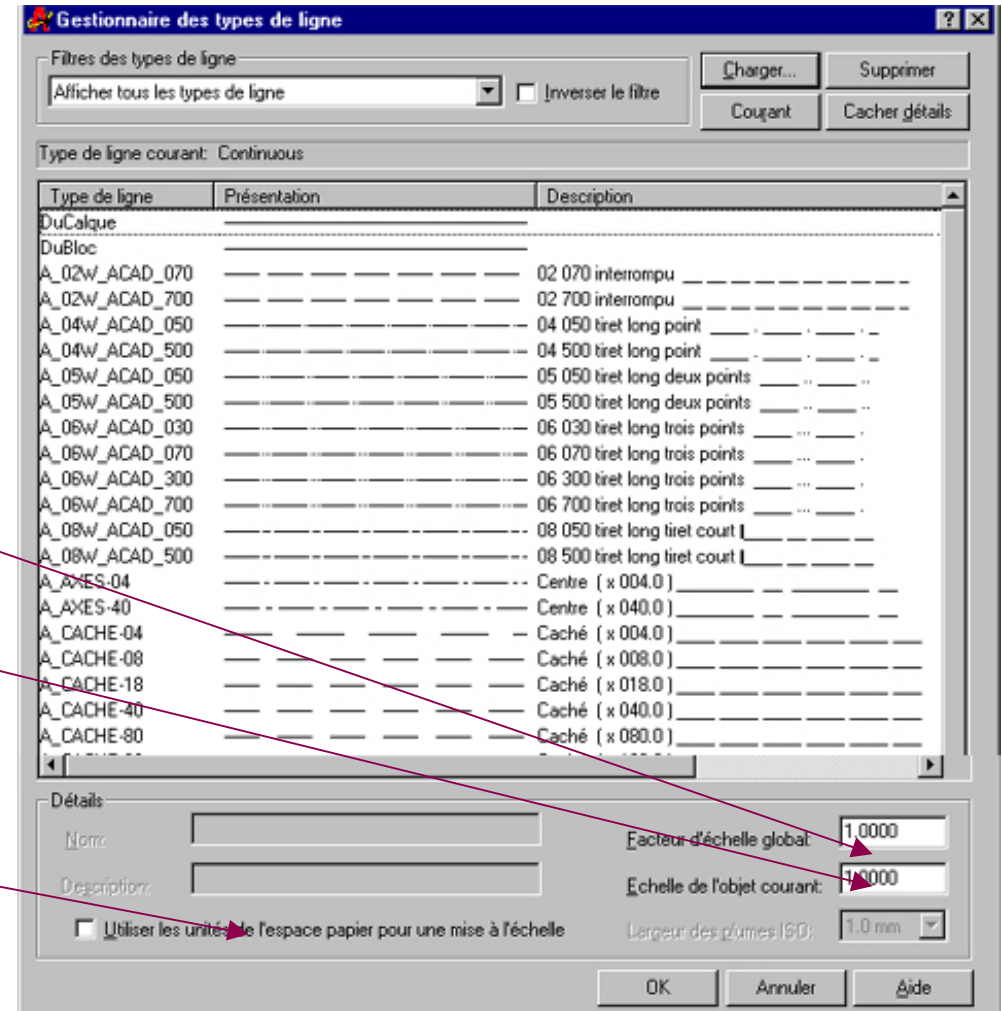
- CELTSCALE = 1

Échelle de l'objet courant

Attention, la valeur de LTSCALE agit comme un multiplicateur donc, si CELTSCALE est réglé à 2 et LTSCALE est réglé à 3, le résultat final est $(2 \times 3) = 6$

- PSLTSCALE = 0

Utiliser les unités de l'espace papier pour une mise à l'échelle **NON coché** lors d'impression avec plusieurs corps de métiers.



IV. Les Calques

- Le nom des **1800** couches sont constituées de :
 - 1^{ère} lettre du nom des calques = 1^{ère} lettre du corps de métier
 - Le 5^{ème} caractère séparé par un underscore (_)
 - La partie parlante du nom de la couche

- Couleurs attribuées à chaque corps de métiers
 Suivant les annexes de la norme DAO Pictet

- 4 premiers caractères standardisés
 Suivant les annexes de la norme DAO Pictet

- La suite à concurrence de 17 caractères
 Suivant les annexes de la norme DAO Pictet

0				Blanc	Continuous	Pa...aut	Couleur_7
ADAG_ESCALIER				Jaune	Continuous	Pa...aut	Couleur_2
ADAG_PILIER				Cyan	Continuous	Pa...aut	Couleur_4
ARAG_ASCENSEUR				Jaune	Continuous	Pa...aut	Couleur_2
ASAH_PORTE				Jaune	Continuous	Pa...aut	Couleur_2
ASAP_FAUX-PLAFOND				Rouge	Continuous	Pa...aut	Couleur_1
BAAH_APPAREIL				201	Continuous	Pa...aut	Couleur_201
BAAP_APPAREIL				201	Continuous	Pa...aut	Couleur_201
BAAS_APPAREIL				201	Continuous	Pa...aut	Couleur_201
BACG_SUPPORT				126	Continuous	Pa...aut	Couleur_126
BACP_CABLAGE				201	Continuous	Pa...aut	Couleur_201
CHCG_COND_A_DISTANCE				220	C_FANTOM-10	Pa...aut	Couleur_220
CHCG_FIDUL				220	Continuous	Pa...aut	Couleur_220
CHCG_PRIMAIRE_BT				81	C_10w_ACAD_200	Pa...aut	Couleur_81
CHCG_PRIMAIRE_HT				213	C_10w_ACAD_200	Pa...aut	Couleur_213
CHCG_RECUPERATION				Blanc	Continuous	Pa...aut	Couleur_7
CHCG_SECONDBT				46	C_AXES-30	Pa...aut	Couleur_46
CHCG_SECONDBT				220	Continuous	Pa...aut	Couleur_220
CHCG_SUPPORT				18	Continuous	Pa...aut	Couleur_18
DelPoints				Blanc	Continuous	Pa...aut	Couleur_7
EFAH_ANT-CORDLESS				232	Continuous	Pa...aut	Couleur_232
EFAH_ANT-GSM				162	Continuous	Pa...aut	Couleur_162
EFAH_APPAREIL				24	Continuous	Pa...aut	Couleur_24
EFAH_APPAREIL				24	Continuous	Pa...aut	Couleur_24
EFAH_APPAREIL				24	Continuous	Pa...aut	Couleur_24
EFAH_APPAREIL				24	Continuous	Pa...aut	Couleur_24
EFCG_CABLAGE				24	Continuous	Pa...aut	Couleur_24
FRAG_APPAREIL				123	Continuous	Pa...aut	Couleur_123
FRCG_COND_A_DISTANCE				142	F_FANTOM-10	Pa...aut	Couleur_142
FRCG_PRIMAIRE_BT				142	Continuous	Pa...aut	Couleur_142
FRCG_PRIMAIRE_HT				151	Continuous	Pa...aut	Couleur_151
FRCG_RECUPERATION				142	Continuous	Pa...aut	Couleur_142
FRCG_REFR_TOUR				233	F_05w_ACAD_200	Pa...aut	Couleur_233
FRCG_SECONDBT				181	F_AXES-30	Pa...aut	Couleur_181
FRCG_SECONDBT				184	F_AXES-30	Pa...aut	Couleur_184
GEXG_S_SCU_LOCAL				Blanc	Continuous	Pa...aut	Couleur_7
SECG_COND_E_CH				231	S_02	Pa...aut	Couleur_231
SECG_COND_E_CH_AD_CIRC				35	S_03	Pa...aut	Couleur_35
SECG_COND_E_CH_ADDUCIE				211	S_02	Pa...aut	Couleur_211
SECG_COND_E_CH_CIRCUL				44	S_03	Pa...aut	Couleur_44
SECG_COND_E_FR				80	Continuous	Pa...aut	Couleur_80
SECG_COND_E_FR_DEMINER				94	Continuous	Pa...aut	Couleur_94
SECG_COND_EC				160	S_04	Pa...aut	Couleur_160
FRCG_SECONDBT				181	F_AXES-30	Pa...aut	Couleur_181
FRCG_SECONDBT				184	F_AXES-30	Pa...aut	Couleur_184
GEXG_S_SCU_LOCAL				Blanc	Continuous	Pa...aut	Couleur_7
SECG_COND_E_CH				231	S_02	Pa...aut	Couleur_231
SECG_COND_E_CH_AD_CIRC				35	S_03	Pa...aut	Couleur_35
SECG_COND_E_CH_ADDUCIE				211	S_02	Pa...aut	Couleur_211
SECG_COND_E_CH_CIRCUL				44	S_03	Pa...aut	Couleur_44
SECG_COND_E_FR				80	Continuous	Pa...aut	Couleur_80
SECG_COND_E_FR_DEMINER				94	Continuous	Pa...aut	Couleur_94
SECG_COND_EC				160	S_04	Pa...aut	Couleur_160
SECG_COND_EP				160	S_02	Pa...aut	Couleur_160
SECG_COND_EU_CUISINE				33	S_03	Pa...aut	Couleur_33
SECG_COND_EU_VENTIL				33	S_01	Pa...aut	Couleur_33
SECG_COND_G_BP				55	S_04	Pa...aut	Couleur_55
SECG_COND_G_HP				63	S_09	Pa...aut	Couleur_63
SECG_COND_I_AUTOMATIC				224	S_06	Pa...aut	Couleur_224
SECG_COND_I_SECHE				104	S_08	Pa...aut	Couleur_104
SECG_COND_INCENDIE				202	S_07	Pa...aut	Couleur_202
YAAG_APPAREIL				141	Continuous	Pa...aut	Couleur_141
YAAH_CENTRALE				141	Continuous	Pa...aut	Couleur_141
YAAP_REGULATION				141	Continuous	Pa...aut	Couleur_141
YACG_EVACUE				53	Continuous	Pa...aut	Couleur_53
YACG_NEUF				60	Continuous	Pa...aut	Couleur_60
YACG_PULSE				230	Continuous	Pa...aut	Couleur_230
YACG_RECYCLE				21	Continuous	Pa...aut	Couleur_21
YACG_REFRIS				170	Continuous	Pa...aut	Couleur_170
YACG_TRANSFERT				170	Continuous	Pa...aut	Couleur_170
YATG_TEXTE				Blanc	Continuous	Pa...aut	Couleur_7
YAZG_COT_050				Blanc	Continuous	Pa...aut	Couleur_7
XGLG_CADRE_CVCADB				Blanc	Continuous	Pa...aut	Couleur_7
XGLG_CADRE_ELECTRO				Blanc	Continuous	Pa...aut	Couleur_7
XGLG_CADRE_SANITAIRE				Blanc	Continuous	Pa...aut	Couleur_7
XGLG_CPD_CARTOUCHE				Blanc	Continuous	Pa...aut	Couleur_7
XGWB_ARCHITECTE				Blanc	Continuous	Pa...aut	Couleur_7
XGWB_AXE				Blanc	Continuous	Pa...aut	Couleur_7
XGWB_CVC				Blanc	Continuous	Pa...aut	Couleur_7
XGWB_ELECTRICITE				Blanc	Continuous	Pa...aut	Couleur_7
XGWB_SANITAIRE				Blanc	Continuous	Pa...aut	Couleur_7
XGWB_DELIM_LEGENDES				Jaune	Continuous	Pa...aut	Couleur_2
XGWB_XREF_DELIM				Bleu	Continuous	Pa...aut	Couleur_5
XGYG_CADRE_PLIAGE				Blanc	Continuous	Pa...aut	Couleur_7
XGYG_FENETRE-MULTIPLE				Blanc	Continuous	Pa...aut	Couleur_7



V. Les Blocs

- Définit par Pictet, bibliothèque mise à disposition :

- 1^{ère} lettre = B (bloc)
- 2^{ème} lettre du nom du bloc = 1^{ère} lettre du corps de métier
- 3^{ème} et 4^{ème} lettre correspondent au thème & famille (annexe 11)
- Le 5^{ème} caractère de séparation est un underscore (_)
- La partie parlante du nom du bloc max. 14 caractères
- Suivi du nombre d'attributs contenu dans le bloc (2 caractères), précédé du tiret

- Couleurs des entités composant le bloc :

- **DuCalque** ou **DuBloc**
- Selon norme DAO

- Types de lignes

- Selon norme DAO

- Point de base d'insertion du bloc

- Au centre de l'objet pour tous blocs gérés par la suite
- Proche ou sur le graphisme pour le reste (à définir par la banque)

- Filtres des calques

Aucun admis dans les blocs

- Calque où se trouvent les entités du bloc:

- **Calque 0 seul autorisé.**
- Aucune autre couche n'est autorisée

- Style de cotation :

Seul **ISO-25** est admis

- Nom du style de texte pour les textes

1^{ère} lettre du style d'écriture = 1^{ère} lettre du corps de métier

• Couleurs **DuCalque** et **DuBloc** seul autorisé

- Epaisseur **DuCalque** et **DuBloc** seul autorisé
- Hauteur suivant norme DAO & en accord avec la banque, adapté à l'échelle d'impression

- Echelle d'insertion du bloc :

Le bloc ne devrait pas subir de facteurs d'échelle lors de son insertion, sauf cas exceptionnels, Selon norme DAO.

N° de la table :
MBU_123456



Exemple de nom du bloc :
BMIA_BUR_SME180x100-01



VI. Les Attributs & l'adressage technique

- Composition de l'étiquette de l'attribut :

- 1^{ère} lettre = **A** (Attributs)
- 2^{ème} lettre du nom de l'attribut = 1^{ère} lettre du corps de métier
- 3^{ème} à la 4^{ème} lettre correspond au thème & famille (annexe 11)
- 2^{ème} à la 4^{ème} lettre identique au nom du bloc
- Le 5^{ème} caractère représente le mode de visibilité (I=invisible)
- Le 6^{ème} caractère de séparation est un tiret (-)
- La partie parlante du nom de l'attribut max. 16 caractères
- L'*invite* : Message explicatif concernant le texte à entrer
- Minimum 1 attribut d'identification du bloc
(A???I-CLE_ID, A???I-ELEC_ID)

- Couleurs des entités composant le bloc :

- Du calque ou du bloc
- Selon norme DAO

- Justification de l'étiquette

- Selon norme DAO
- En accord avec les responsables de chaque technique en interne chez Pictet

- Nom du style de texte pour les attributs

- 1^{ère} lettre du style d'écriture = 1^{ère} lettre du corps de métier suivi de **-ATR** (ex: ?_ROMANS-ATR_IT_08)
- **Couleurs du calque et du bloc seules autorisées**
- Epaisseur *du calque* et *du bloc* seuls autorisés
- Hauteurs selon norme DAO & en accord avec la banque, adapté à l'échelle d'impression

- Calque où se trouve les entités du bloc:

- **Calque 0 seul autorisé.**
- Aucune autre couche n'est autorisée

- Point de base d'insertion du bloc

- Au centre de l'objet pour tous blocs gérés par la suite
- Proche ou sur le graphisme pour le reste (à définir par la banque)

- Adressage technique :

Selon fichiers :

- 11 AdB obligation des entreprises phase test pour CVCSE.pdf
- PAC_Adressage_Technique.xls
- Selon norme adaptée au PAC
- Exemple de la *valeur* de l'attribut : MBU_123456

- Mode :

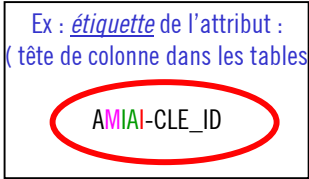
Interdit :

- Constant
- Vérifié

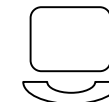
Autorisé :

- Invisible
- Prédéfini

Ex : *étiquette* de l'attribut :
(tête de colonne dans les tables)



Nom du bloc :
BMIA_BUR_SME180x100-01



VII. Impression & config. de l'espace papier

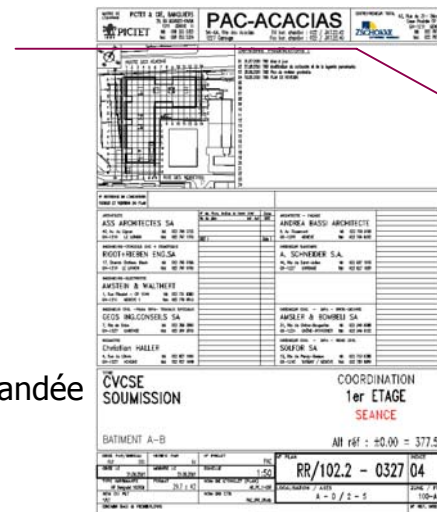
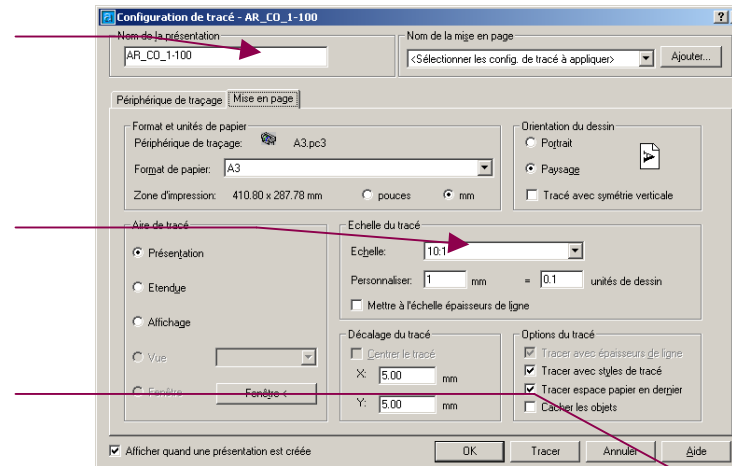
- Nom de la présentation :
 - 1^{ère} lettre du nom de la présentation = 1^{ère} lettre du corps de métier
 - la suite est libre

- Echelle de l'espace papier :
 - 10 : 1 (cm)

- PC3 imposés
 - Ceux en cours au PAC
 - Afin de faciliter l'impression des fichiers

- CTB imposés
 - Ceux en cours au PAC
 - STB interdits

- Cartouches
 - Ceux en cours au PAC
 - Tenus à jour
 - Mise à jour hebdomadaire des listes de plans
 - L'utilisation de Cad-organizer est fortement recommandée



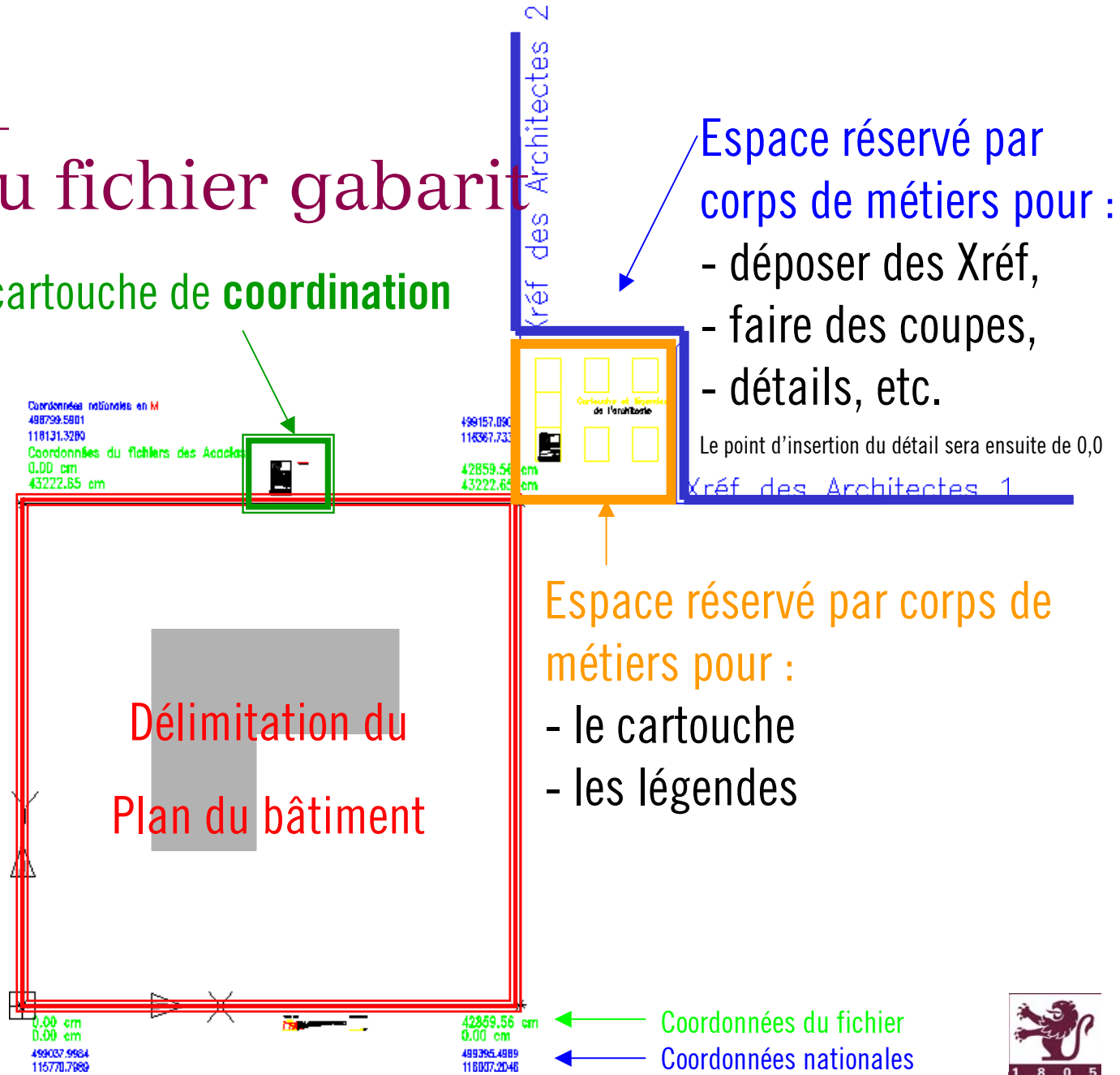
- PAC_050_08.ctb
- PAC_050_COORD_08.ctb
- PAC_050_FACADE_08.ctb
- PAC_050_GRIS_08.ctb
- PAC_050_ING-CIVIL_08.ctb
- PAC_050_PERC_08.ctb
- PAC_100_08.ctb
- PAC_100_COORD_08.ctb
- PAC_100_FACADE-CLAIRE_08.ctb
- PAC_100_GRIS_08.ctb
- PAC_100_ING-CIVIL_08.ctb
- PAC_100_PERC_08.ctb
- PAC_200_COORD_08.ctb
- PAC_250_08.ctb
- PAC_250_FACADE-CLAIRE_08.ctb
- PAC_250_FACADE-GRIS_08.ctb
- PAC_250_FACADE_08.ctb
- PAC_500_08.ctb
- PAC_ING-CIVIL_08.ctb

- A3.pc3
- 909x0297.pc3
- 909x0420+.pc3
- 909x0420.pc3
- 909x0420_FUSION.pc3
- 909x0594.pc3
- 909x0630.pc3
- 909x0840.pc3
- 909x0840_FUSION.pc3
- 909x0840_R-EAU.pc3
- 909x0840_RAPIDE.pc3
- 909x0909.pc3
- 909x1050.pc3
- 909x1050_fusion.pc3
- 909x1260.pc3
- 909x1260_FUSION.pc3
- 909x1260_R-EAU.pc3
- 909x1260_RAPIDE.pc3
- 909x1350.pc3
- 909x1470.pc3
- 909x1470_R-EAU.pc3
- 909x1470_RAPIDE.pc3
- 909x1680.pc3
- 909x1680_FUSION.pc3
- 909x1680_R-EAU.pc3
- 909x1680_RAPIDE.pc3
- 909x1680_REDUIT.pc3
- 909x1790.pc3
- 909x1890.pc3
- 909x1890_fusion.pc3
- 909x1890_R-EAU.pc3
- 909x1890_RAPIDE.pc3
- 909x2100.pc3
- 909x2310.pc3
- 909x2520.pc3
- 909x2730.pc3
- 909x2940.pc3
- 909x4200.pc3
- A2-565+.pc3
- A3+.pc3
- A3.pc3
- A3_FUSION.pc3
- A3_N-B.pc3
- A4 rapide.pc3
- A4.pc3
- A4_N-B.pc3
- PublishToWeb DWF.pc3
- PublishToWeb JPG.pc3



VIII. Vue du fichier gabarit

Espace réservé pour le cartouche de **coordination**



IX. Procédure d'échange de fichiers

Blocs : bibliothèque du PAC
 Calques : selon norme DAO
 Couleurs : selon norme DAO respectée par corps de métiers

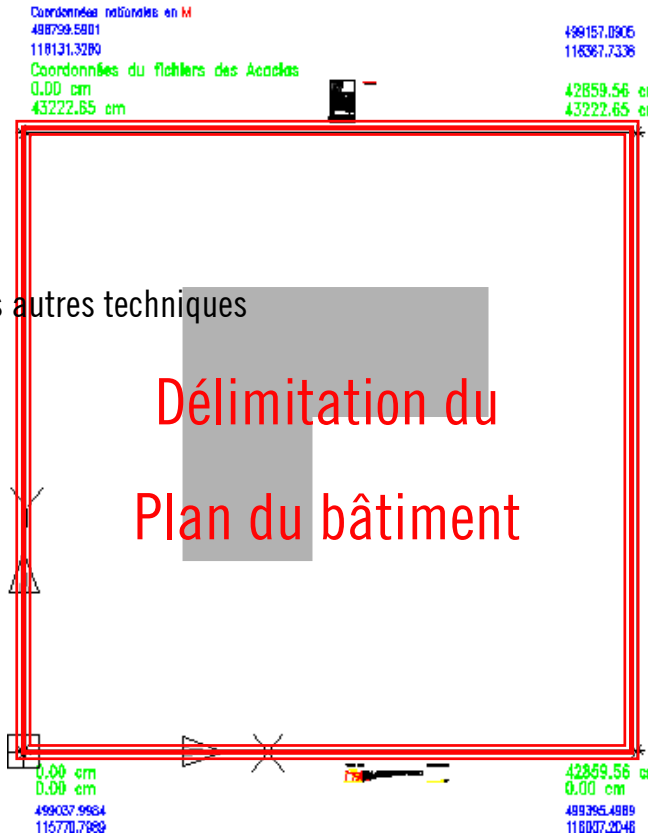
Types de lignes : selon norme DAO
 Cotations : selon norme DAO
 Texte : selon norme DAO

Point 0,0 : selon fichiers d'axe du PAC
 Xréf les axes, le fond archi & les autres techniques

CTB selon norme DAO
 PC3 selon norme DAO
 Echelle du tracé 10:1 (cm)

Variables selon norme DAO

Autre Entités selon norme DAO



Xréf des Architectes 2



Xréf des Architectes 1

Noms de fichiers : selon norme DAO

Transmission : fichiers ZIP PAGES

Créé avec le E-Transmit d'AutoCAD 2002

Envoyé par Mail, CD-Rom, ZIP 100 ou ZIP 250
 si les fichiers sont trop volumineux

Les fichiers de révisions seront conforme à la norme

Point 0,0 du dessin
 (selon fichier des axes)

← Coordonnées du fichier
 ← Coordonnées nationales

